

Modification History

Versione	Data	Modifica
1.0	20/07/2005	Prima stesura del documento
1.1	30/11/2005	Modifica nome programma da Label Creator a Label Draw. Modifica del Main Form e dei child forms. Modifica delle funzionalità e del flusso di lavoro.
1.2	21/02/2006	Aggiunta di nuovi highlights al manuale
1.3	12/04/2006	Database Management. Nuovi highlights dovuti alla versione
1.4	01/09/2006	RTF Text + Others
1.5	01/03/2007	New highligths: users

Label Draw

Manuale Utente

Doc. Number: ver1rel5 - Copyright ASE s.r.l. . Tutti i diritti sono riservati.
Software Rel. from 1.7.7 Build 0

Contenuti del manuale

1. Introduzione
2. Requisiti di sistema
 - 2.1. Piattaforma
3. Installazione
4. Caratteristiche
5. Partire con un esempio
6. Campi variabili
 - 6.1. Variabili di uso generale
 - 6.2. Variabili AutoDate
 - 6.3. Variabili AutoTime
 - 6.4. Contatori
 - 6.5. Database
7. TIM
 - 7.1. Stampa automatica
 - 7.2. Stampa di più impronte
8. Salvataggio etichetta
 - 8.1. Salva e Salva con nome
 - 8.2. Salva in formato BitMap
 - 8.3. Salva in formato PocketPC
9. Tasti di scelta rapida
10. Voci del menu
11. Report produzione
12. Utenti

Appendice A: Stampanti supportate

1. Introduzione

Il software di stampa Label Draw è stato sviluppato per soddisfare qualsiasi esigenza nella creazione e stampa di etichette. In maniera molto semplice ed intuitiva, seppur mantenendo alto il livello di flessibilità e sofisticatezza, Label Draw è un valido strumento per la costruzione di etichette di qualsiasi formato.

Label Draw incorpora dei driver embedded per le stampanti TOSHIBA™ TEC™ ma è in grado di pilotare la stampa su differenti modelli di stampante grazie all'utilizzo dei driver di stampa forniti dai costruttori stessi delle stampanti.

Label Draw, abbinato a Label Viewer o a Label Viewer CE, permette la creazione, in una singola postazione, del database etichette e la relativa stampa tramite PC o PocketPC palmare usando i relativi strumenti viewer.

2. Requisiti di sistema

Il computer su cui si installa Label Creator deve soddisfare i seguenti requisiti:

<u>Processore:</u>	Pentium II o superiore;
<u>Memoria RAM:</u>	128 Mbyte o superiore;
<u>Disco Fisso:</u>	40 Mbyte di spazio disco libero;
<u>Risoluzione schermo:</u>	1024 * 768, 256 colori

2.1. Piattaforme

Label Creator funziona in ambiente Microsoft™ Windows™. I sistemi operativi che supportano Label Creator sono Windows98™, WindowsMe™, Windows2000™, Windows2003™, WindowsXP™.

3. Installazione

Inserire il CDROM nel lettore. Se l'installazione non parte automaticamente andare in Gestione Risorse, selezionare il lettore CD ROM e sfogliare le sue cartelle. Fare doppio click su setup.exe e seguire le indicazioni del wizard di installazione. Per il funzionamento delle comunicazioni USB ed Ethernet con le stampanti, è necessario che l'utente abbia installato l'applicativo "FrameWork.NET Redistributable Package" distribuito da Microsoft™. Il CD di installazione di LabelDraw riporta nella directory AddOns l'applicativo in questione nelle versioni 1.1 e 2.0.

4. Caratteristiche

Label Draw è un software per la creazione e stampa di etichette.

Supporta la stampa su stampanti TOSHIBA TEC da 12dots/mm e 8dots/mm nativa, oppure su qualsiasi stampante via driver per Windows (preventivamente procurati ed installati dall'utente).

Le potenzialità di questo editor sono riassunte di seguito:

- 1) Stampa di forme, quali rettangoli, linee o ellissi;
- 2) Stampa di elementi grafici in bianco e nero;
- 3) Stampa di barcode;
- 4) Stampa di testo con caratteri:
 - a. nativi stampante;
 - b. embedded True Type della stampante;
 - c. del sistema operativo Windows;
 - d. testi RTF (Rich Text Format) formattati;
- 5) Supporta la stampa su diverse interfacce di I/O quali porte parallele (LPT1, LPT2) e porte seriali RS232 (COM1, COM2, COM3), FILE; USB TOSHIBA PORTS ed ETHERNET ports.
- 6) Gestisce i campi variabili GP (general purpose) oppure AutoData e AutoOra a scelta (cfr. Capitolo 6);
- 7) Interfacciabile via protocollo seriale con sistemi di automazione per la ripetizione di stampa di un'etichetta (cfr Capitolo 7);
- 8) Salvataggio in diversi formati, per compatibilità con i prodotti Label Viewer per PC e PocketPC.

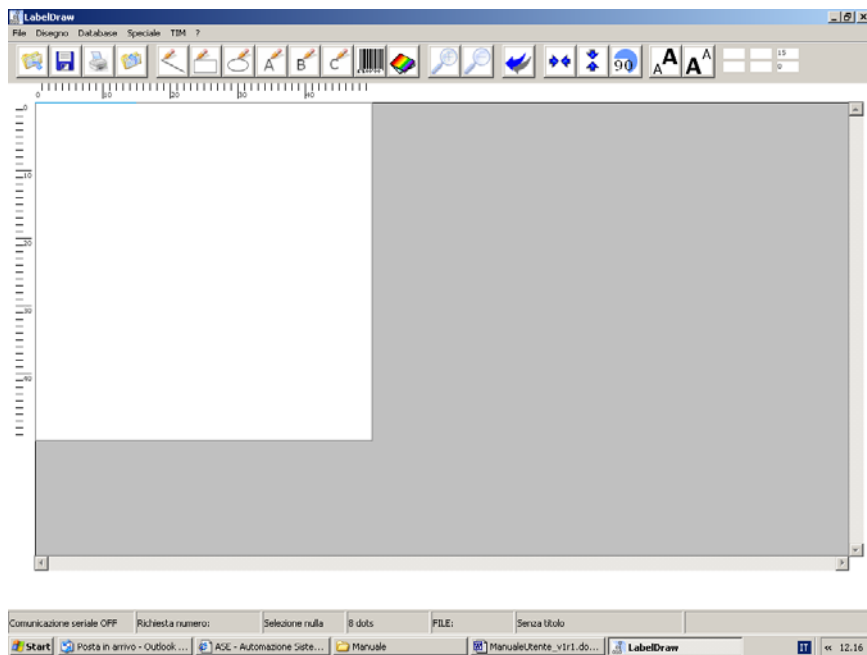


Figura 1: Editor grafico per le etichette

5. Partire con un esempio

Di seguito vengono illustrati i passi per la creazione di un'etichetta di prova contenente alcuni campi di testo e oggetti grafici. Lo scopo di questo esercizio è quello di ottenere un'etichetta come quella mostrata in figura 2.



Figura 2: Etichetta di esempio

Eseguire Label Draw tramite doppio click sull'icona presente sul desktop (qualora non fosse presente, Start → Programmi → LabelDraw e fare click sull'icona LabelDraw).

La schermata principale si presenta al primo avvio con quasi tutte le voci di menù disabilitate. Fare click su File → Nuova... ed impostare le seguenti misure etichetta:

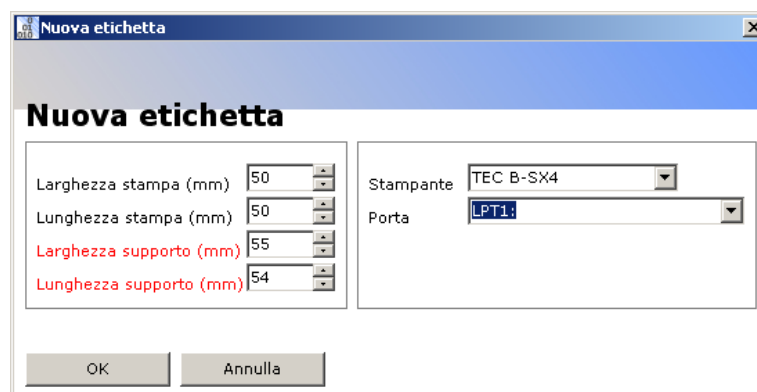


Figura 3: Dimensioni etichetta.

Lunghezza supporto è la misura della lunghezza etichetta incluso il gap tra etichette;
Larghezza etichetta è la larghezza dell'area di stampa;
Lunghezza etichetta è la lunghezza dell'area di stampa;
Larghezza supporto è la larghezza del supporto siliconata.

Tutte le misure sono in millimetri. Non è possibile inserire frazioni di millimetro. Fare click su OK per ottenere la maschera di figura 4.

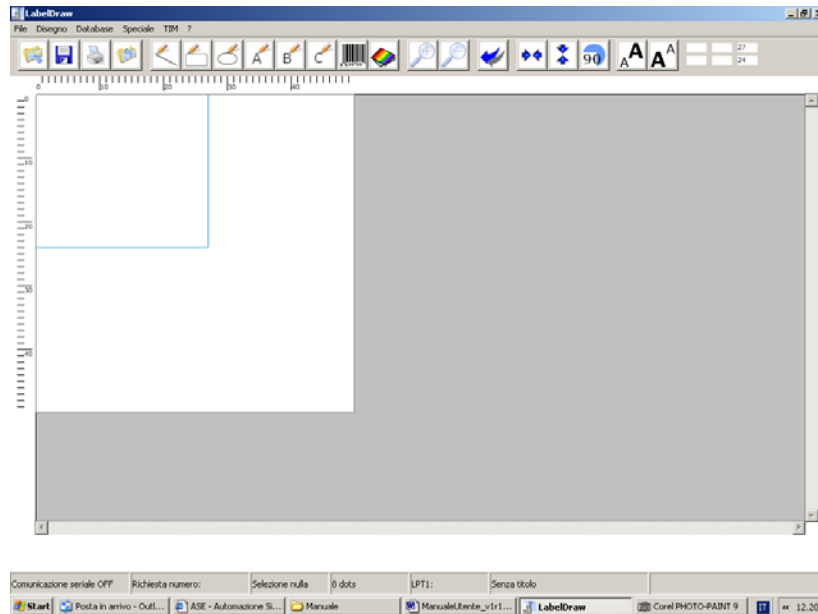
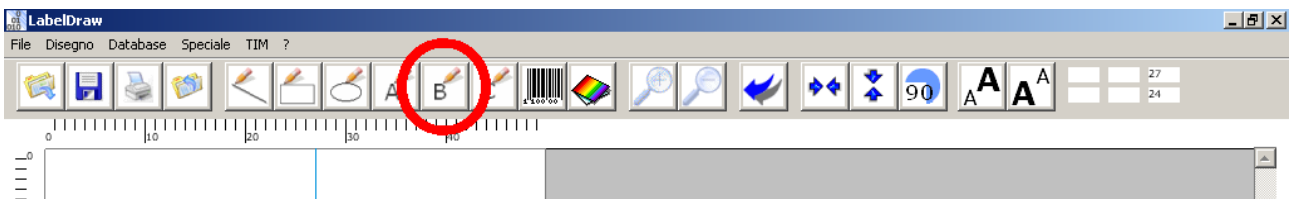


Figura 4: Nuova etichetta di dimensioni 55x54, area di stampa 50x50. In bianco viene presentata l'area di stampa.

A questo punto fare click sul pulsante TTF stampante,



e poi ripetere il click all'interno dell'area etichetta. Comparirà la maschera di inserimento testo mostrata in figura 5. Inserire **Codice EAN prodotto**.

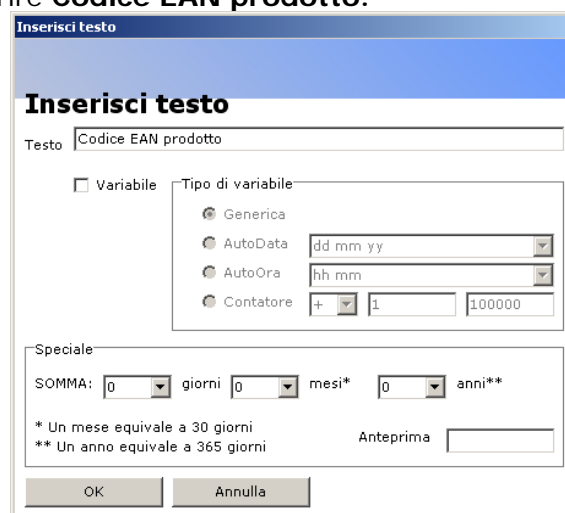
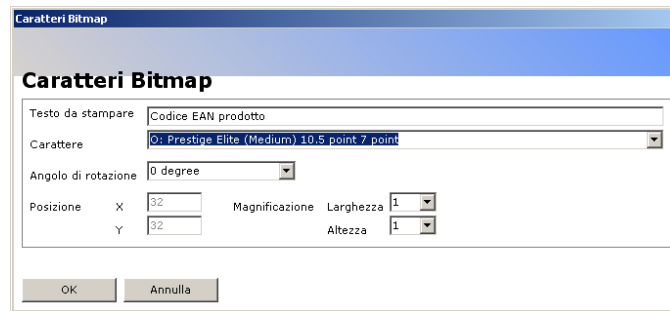


Figura 5: Maschera di inserimento testo

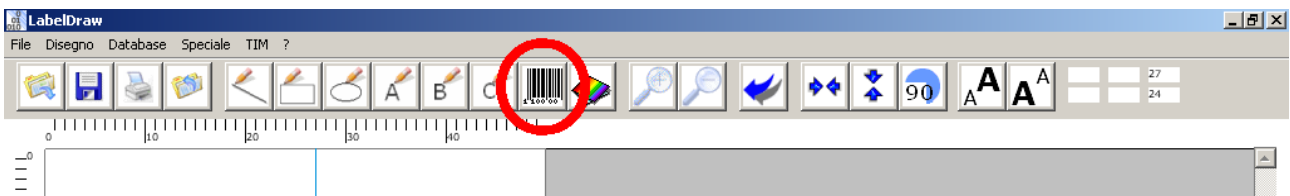
Fare click su OK per far apparire il testo all'interno dell'etichetta. Il campo di testo viene presentato con un carattere standard Times New Roman 12punti. Selezionare il testo con il tasto sinistro del mouse, premere il tasto destro e scegliere Carattere... nel menù che appare.



Cambiare il Font in "O: Prestige Elite (Medium) 10.5 point 7 point", lasciando inalterati gli altri parametri e premere OK nella maschera del Font. Il carattere verrà aggiornato immediatamente nell'interfaccia grafica di Label Draw.

Muovere il testo, selezionando e tenendo premuto il tasto sinistro del mouse, fino alle coordinate (2; 2). Le coordinate sono visibili grazie alle barre verticali/orizzontali azzurre direttamente sul righello oppure nei campi di fianco alla barra dei pulsanti in alto a destra.

Adesso fare click su Barcode,



e ripetere il click sull'area bianca dell'etichetta. Comparirà la maschera di composizione del barcode, mostrata in figura 6. Scegliere EAN13, dare una altezza del barcode pari a 150 punti, impostare 2 punti per la riga sottile, inserire 123123123123 come valore del barcode (il sistema vieterà l'inserimento di più di 12 cifre automaticamente quando selezionato il codice EAN128). Preme OK per creare il barcode sull'etichetta. Muovere il barcode in posizione (2; 8).

A questo punto il lavoro è praticamente completato. Posizionare nuovi campi all'interno dell'area dell'etichetta contenenti i testi mancanti, e muoverli nelle posizioni corrispondenti per completare l'etichetta di esempio.

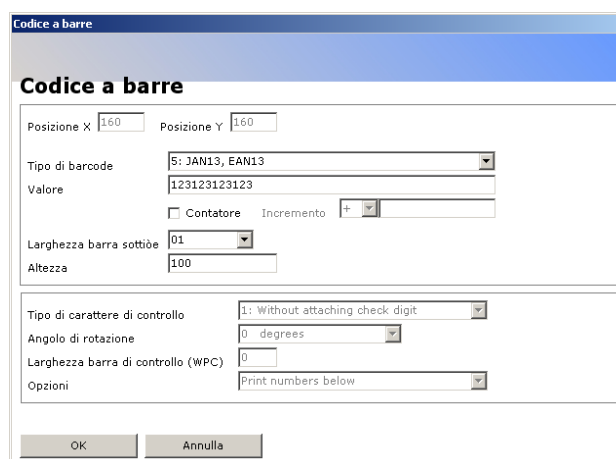


Figura 6: set up barcode

6. Campi Variabili

LabelDraw supporta 4 tipi di campi variabili:

- 1) di uso generale
- 2) auto data
- 3) auto ora
- 4) contatori

La scelta del campo variabile va effettuata al momento della definizione del testo ma può essere cambiata in seguito nella maschera *Carattere*. E' un'opzione riservata ai testi Outline stampante e Bitmap TTF Stampante. I campi variabili di tipo General Purpose sono gestiti anche per il carattere True Type di Windows (C). Anche i barcode possono contenere campi variabili.

Figura 7: Campi variabili

6.1 Campi variabili di uso generico

Quando viene inserito un campo variabile di uso generale, il programma chiederà un nome da attribuire al campo. In tal modo, al momento della stampa, il programma richiederà il valore da attribuire alla variabile specificata. Sull'etichetta comparirà il suffisso VarX – XXXXXXXX, dove VarX rappresenta il numero di variabile raggiunto fino a quel momento, mentre XXXXXXXX rappresenta il nome scelto per la variabile.

Con questa modalità, ad ogni stampa il sistema richiede l'intervento dell'operatore per l'inserimento della variabile. Se la variabile deve essere fissata per l'intero lotto di lavoro, esiste il modo di salvare il valore per tutte le stampe successive.

Cliccare su Database → Variabili. La maschera che compare riporta tutte le variabili definite con un eventuale campo per specificarne il valore. Doppio click sulla riga interessata dalla variabile e si può fissare il valore. Per eliminare un valore esistente, fare un singolo click sulla riga che rappresenta la variabile e cliccare su Elimina voce. Una variabile a cui è stato eliminato il valore richiederà, al momento della stampa, l'inserimento.

Attenzione che sull'etichetta non viene indicato se la variabile in questione è stata fissata piuttosto che libera. Cliccare Database → Variabili per avere l'elenco delle variabili libere/fissate.

Su etichetta i campi vengono aggiornati in fase di stampa.

6.2 Auto Data

Un campo autodata viene aggiornato automaticamente dal sistema in base all'orologio del Personal Computer al momento della stampa. I formati disponibili sono:

- dd/mm/yy (esempio: 22/11/05)
- dd/mm/yyyy (esempio: 22/11/2005)
- mm/yyyy (esempio: 11/2005)
- jjj (esempio: 118, centodiciottesimo giorno dal 1° gennaio)
- dd mmm yyyy (esempio: 22 nov 2005)
- dd mmm yy (esempio: 22 nov 2005)
- dd mmmm yyyy (esempio: 22 novembre 2005)
- dd mmmm yy (esempio: 22 novembre 05)
- mmm yyyy (esempio: nov 2005)
- mmm yy (esempio: nov 05)
- mmmm yyyy (esempio: novembre 2005)
- mmmm yy (esempio: novembre 2005)



Prima di utilizzare un campo autodata sincerarsi che l'orologio del Personal Computer sia impostato correttamente.

Quando la selezione ricade su un campo autodata, si abilitano le funzioni Speciali per aggiungere o sottrarre un tot di giorni alla data di sistema (sostanzialmente per scadenze di alimentari, le prime, o stagionature, le seconde).

Impostare il numero di giorni, mesi e anni da aggiungere alla data, tenendo presente che:

- 1 mese = 30 giorni
- 1 anno = 365 giorni

Utilizzare la maschera di anteprima per avere la conferma che la data in stampa sia quella desiderata. Su etichetta i campi vengono aggiornati in fase di stampa.

6.3 Auto Ora

Un campo autoora viene aggiornato automaticamente dal sistema in base all'orologio del Personal Computer al momento della stampa. I formati disponibili sono:

- hh mm yy (esempio: 12:04)
- hh mm ss (esempio: 12:04:33)



Prima di utilizzare un campo autoora sincerarsi che l'orologio del Personal Computer sia impostato correttamente.

Su etichetta i campi vengono aggiornati in fase di stampa.

6.4 Contatori

I campi contatori permettono di numerare le etichette in uscita dalla stampante.

Per utilizzare un campo contatore è necessario:

- 1) Impostare un valore di partenza nella proprietà testo;
- 2) Impostare un valore di incremento / decremento;
- 3) Impostare un valore di Reset del contatore.

Figura 8: Impostazione di un contatore con le seguenti condizioni:

Valore di partenza: 4;

Incremento: 2;

Valore di reset: 20;

Lanciando 10 etichette compariranno i seguenti numeri nel campo di testo contatore:

4 – 6 – 8 – 10 – 12 – 14 – 16 – 18 – 0 – 2

Il valore in rosso rappresenta il primo ciclo del contatore al reset.

6.5 Database

I campi di testo ed i codici a barre possono essere collegati a voci di database (LabelDraw-Plus). Questo significa che LabelDraw è in grado di reperire i dati da stampare da database

- di testo (formato CSV o analoghi);
- di MicroSoft Access.

Tale funzionalità di LabelDraw è legata a due software aggiuntivi (compresi con LabelDraw-Plus) capaci di:

- Creare un legame stabile tra campi etichetta e campi database (standard);
- Scelta, tramite voci di ricerca, del record da stampare (personalizzabile).

Si veda il manuale utente LabelDraw-Plus per maggiori informazioni.

La procedura si articola attraverso più fasi:

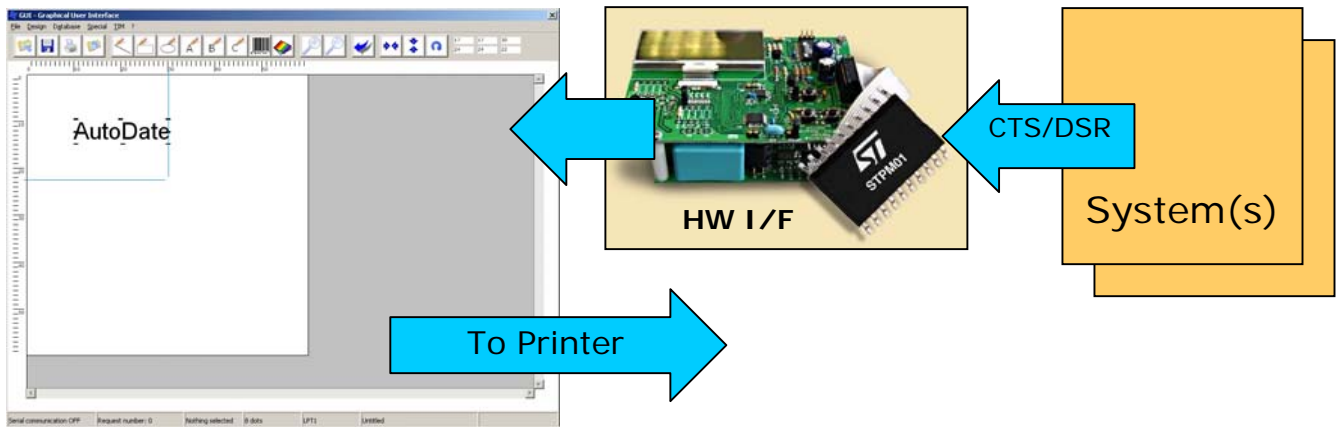
- 1) Creazione dell'etichetta con riferimenti a database.
 - a. Viene creata l'etichetta specificando i campi con attributo Database.
 - b. Possono essere collegati a database: testo tipo A, testo tipo B, testo tipo C, Barcode.
- 2) Esportazione del file Database Information (Esporta DBI).
 - a. Viene generato un file (di cui viene richiesto il nome) contenente la descrizione dei campi etichetta con attributo Database.

- b. Il programma LabelDrawDBAccess.exe (avviato automaticamente dall'applicazione) permette l'associazione di questi campi con un database in formato testo/MSAccess v97.
 - c. Salvare il file di relazioni costruito con LabelDrawDBAccess con lo stesso nome del file DBI esportato (l'estensione viene cambiata automaticamente).
- 3) Salvare l'etichetta (di cui sono state specificate le caratteristiche DATABASE);
- 4) Avviare l'applicazione di scelta Record (Gestione Stampe).

7. TIM

7.1 Stampa automatica

Specifico per TIMBSXX o per i sistemi automatici, questo menù ha il compito di impostare ed attivare il sistema di ristampa automatica. LabelDraw è in grado di ricevere sei semplici messaggi di “start stampa” via seriale per poi eseguire la stampa dell’etichetta correntemente aperta. Il diagramma di flusso che segue rappresenta l’ordine delle operazioni.



La ristampa automatica possiede un valore aggiunto per i sistemi che devono aggiornare Data/Ora ad ogni battuta di stampa.

7.2. Stampa di più impronte

Specifico per sistemi di stampa su film, questa modalità viene attivata quando la stampante scelta è un marcatore a trasferimento termico TIM BSX4 o TIM BSX5. Ad etichetta ultimata, la stampa richiama il menù di stampa multipla, dove l’operatore ha il compito di indicare il numero di impronte e la spaziatura (in millimetri) tra un’impronta e la successiva.

L’etichetta deve essere creata e predisposta a 90 gradi, come da figura 8;

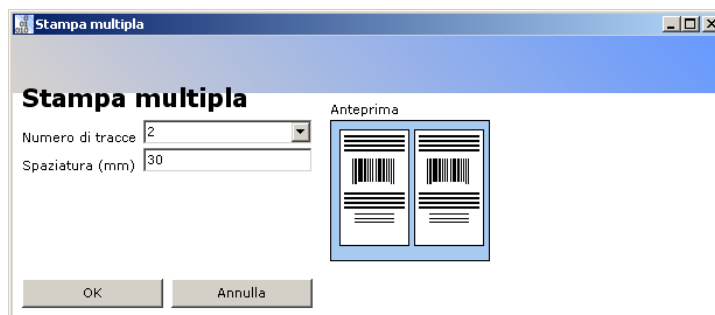


Figura 7: menù per la stampa di etichette su più impronte.

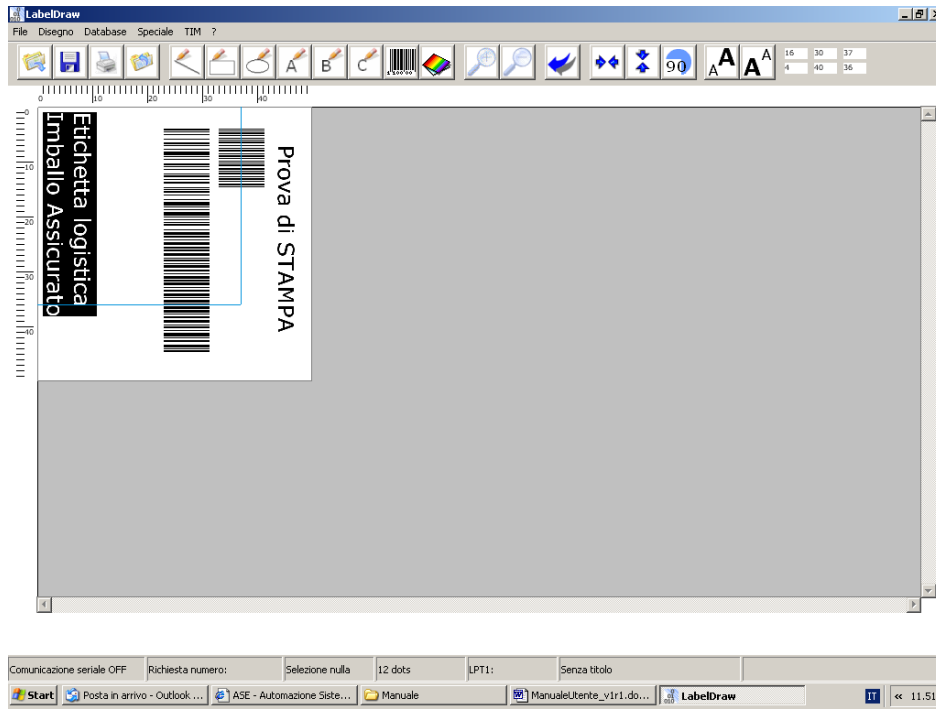


Figura 8: l'etichetta deve essere predisposta a 90 gradi.

8. Salvataggio etichetta

8.1 Salva e salva con nome

Il salvataggio etichetta permette di salvare l'etichetta comprensiva di tutti i parametri di stampa e opzioni scelte. Anche il tipo di stampante utilizzata al momento della creazione dell'etichetta viene conservato. L'estensione di questo file è *.ase.

L'opzione Salva non richiede un nome per l'etichetta a patto che ne possieda già uno; l'opzione salva con nome permette il salvataggio con un nome diverso da quello corrente.

8.2 Salva in formato bitmap

Il salvataggio in formato bitmap consente la creazione di un'immagine BMP dell'etichetta corrente. Le dimensioni dell'immagine bitmap dipendono dalle dimensioni dell'etichetta secondo la seguente formula:

*Larghezza bitmap = larghezza etichetta (mm) * risoluzione stampante (8, 12, 24 dots)*

*Lunghezza bitmap = lunghezza etichetta (mm) * risoluzione stampante (8, 12, 24 dots)*

L'immagine bitmap viene salvata in Bianco e Nero.

8.3 Salva in formato PocketPC

LabelDraw è solo uno dei prodotti per la stampa delle etichette della gamma ASE. Altri prodotti sono:

LabelViewer: applicativo per la sola visualizzazione e stampa delle etichette per piattaforme Windows™.

IvCE: applicativo per la sola visualizzazione e stampa delle etichette per piattaforme WindowsCE™ (processore ARMV based).

(Per maggiori informazioni sulla gamma dei prodotti ASE visitare il sito www.ase-srl.it oppure contattare telefonicamente allo +390306865191)

Il formato PocketPC (estensione *.ppc) è l'output adeguato per i sistemi di visualizzazione sopra descritti.

NOTA BENE: la risoluzione del formato PPC (e quindi la dimensione del file di etichetta) è subordinata al fattore di sottocampionamento (*Speciale* ⇒ *Preferenze* ⇒ *Pocket PC Settings*). La risoluzione dell'etichetta in stampa non cambia al cambiare di tale fattore; unicamente la qualità dell'anteprima viene modificata al fine di ottenere files di dimensione minore.

9. Tasti di scelta rapidi

LabelDraw utilizza i seguenti tasti rapidi:

F1: Nuova etichetta

F2: Salva etichetta

F3: Apri etichetta

F4: Stampa

F5: Esporta DBI

F6: Gestione Stampe

F7: Temperatura stampa

CTRL+A: Zoom +

CTRL+B: Zoom –

ESC: Reset azione

SHIFT+ESC: Esci dal programma

CTRL+C: Copia

CTRL+V: Incolla

10. Voci del menu

File

Nuova: Crea un nuovo foglio di lavoro;

Formato Pagina: Modifica il formato pagina di una etichetta correntemente aperta;

Apri Etichetta: Apre un'etichetta da file;

Salva etichetta: Salva l'etichetta in cantiere;

Salva etichetta con nome: Salva l'etichetta chiedendo un nuovo nome;

Salva come Bitmap: Esporta l'etichetta come bitmap;

Salva Per PocketPC: Esporta l'etichetta per LabelViewer o LabelViewerCE;

Chiudi: Chiude l'etichetta in cantiere;

Stampante: Seleziona stampante e porta di comunicazione;

Impostazioni Stampante: impostazioni della stampante;

Porte TCP/IP: Gestione (nuova/rimuovi) delle porte di stampa ETHERNET;

Stampa: Stampa;

Stampa con driver: Stampa utilizzando una stampante connessa al sistema operativo;

Esci: Esce dal programma;

Disegno

Aggiorna: aggiorna la schermata;

Linea: disegna una linea;

Rettangolo: disegna un rettangolo;

Ellisse: disegna un'ellisse;

Testo A: posiziona un testo con caratteri Outline stampante;

Testo B: posiziona un testo con caratteri stampante proportional;

Testo C: posiziona un testo con caratteri di windows;

Testo RTF: posiziona un testo formattato Rich text Format;

Barcode: posiziona un codice a barre;

Immagine: posiziona una immagine;

Seleziona tutto: seleziona tutti gli oggetti dell'etichetta;

Copia: copia oggetto selezionato;

Incolla: incolla oggetto;

Zoom +: aumenta il fattore di visualizzazione;

Zoom –: diminuisci il fattore di visualizzazione;

Mostra Info Oggetto: attiva una maschera che mostra nome e coordinate dell'oggetto selezionato;

Snap: abilita lo spostamento a scatti con passo di 1mm;

Database

Variabili: gestione degli elementi variabili all'interno dell'etichetta;

Esporta DBI: DataBase Information per connessione a database esterno;

Gestione stampe: Selezione del recor da stampare quando l'etichetta è connessa a database esterno;

Speciale

Regolazione avanzamento: regolazioni per avanzamento anche con taglierina;

Regolazione motore nastri: regolazione dell'intensità di trascinamento/frizione dei motori ribono della stampante;

Regolazione speciale: set di regolazioni per avanzamento e ritrazione dell'etichetta sulla stampante;

Temperatura: impostazione della temperatura di esercizio della testina termica;

Sfondo: inserimento di una immagine come sfondo dell'etichetta. Tale immagine NON viene salvata/stampata;

Flash Memory Handler: utilità di gestione della memoria flash (solo per stampanti BSXX);

Preferenze: impostazioni circa i report di produzione (scelta delle voci da registrare nei report), i parametri di comunicazione seriale RS232, i parametri di sottocampionamento per il file ppc e i parametri di raccolta dati da database (per LabelDraw Plus).

Visualizzatore report: visualizzazione del report di stampa (in automatico viene caricato quello del giorno corrente).

Utenti: gestione degli utenti quando la maschera di login è attiva nel sistema.

Blocca schermo: Mostra la maschera di login e obbliga l'operatore a loggarsi prima di effettuare qualsiasi operazione.

Wizards

EAN128 wizard: per utenti con licenza plus, questo wizard permette di creare codici a barre secondo lo standard EAN128.

TIM

Impostazioni: Impostazioni della comunicazione seriale per la stampa automatica;

Stampa automatica ON: accensione stampa automatica;

Stampa automatica OFF: spegnimento stampa automatica;

?

Circa LabelDraw: informazioni sul programma.

11. Report produzione

Con LabelDraw 1.7.3.0 (e successive) è possibile chiedere all'applicazione di registrare un file di produzione che indichi le quantità di stampe effettuate. I dati da stampare sono scelti dall'utente andando in *Speciale, Preferenze* e scegliendo il foglio *LOG lavori*.

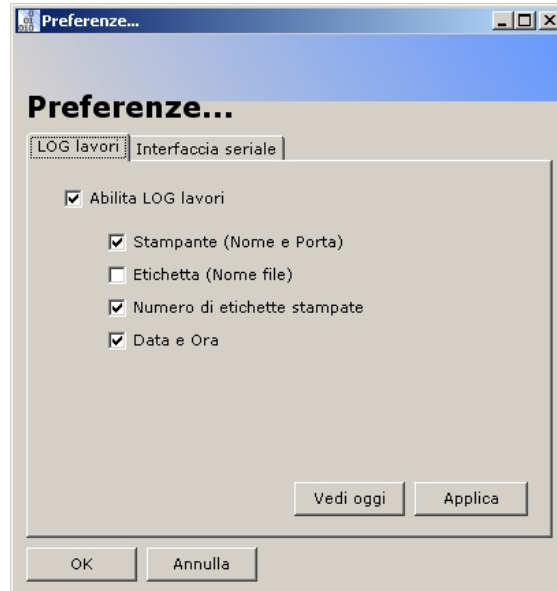


Figura 9: Preferenze

Spuntare le voci che si vogliono registrare e fare click su *Applica* per memorizzarle. Per vedere il LOG di produzione, scegliere *Speciale, Visualizzatore Reports*. Automaticamente viene caricato il LOG del giorno corrente, ma tramite i pulsanti *Apri* e *Salva* è possibile aprire un log precedente oppure salvarlo con nome.

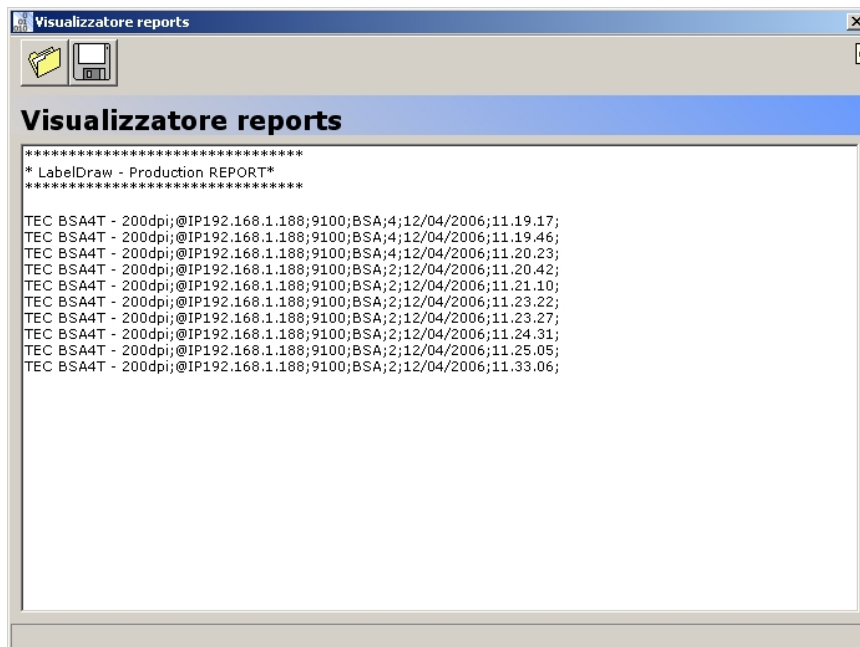


Figura 10: Report di produzione: le informazioni riportate sono scelte dall'utente tramite la maschera delle Preferenze.

12. Utenti

Con LabelDraw 1.7.7.0 (e successive) è possibile la definizione di 3 tipologie di utenti:

Administrator: hanno qualsiasi privilegio;

Power Guest: hanno pieni privilegi per quanto riguarda l'editing dell'etichetta ma non hanno alcun privilegio per la creazione/modifica/eliminazione di altri utenti;

Guest: non hanno privilegi; possono solamente aprire un'etichetta e stamparla. Gli utenti Guest sono abilitati all'inserimento dei dati variabili richiesti dal programma e alla scelta di voci database (per versione LabelDrawPLUS).

Al primo avvio di LabelDraw, l'utente predefinito è un amministratore del sistema. Questo utente predefinito ha quindi i privilegi per poter:

- Creare nuovi utenti;
- Abilitare il login all'avvio del programma;

Per fare ciò bisogna selezionare da menu *Speciale* la voce *Users...* (Utenti, nella versione italiana), e dalla nuova maschera Utenti scegliere le voci:

New user (Crea nuovo utente): verranno richiesti nome utente, password e conferma, una breve descrizione ed il tipo di utente:

Change profile (Cambia profilo utente): potranno essere cambiati nome utente, password, descrizione e tipo di utente. **NOTA:** per l'utente Admin solamente la password potrà essere cambiata.

Delete user (Elimina utente): eliminazione dell'utente selezionato.

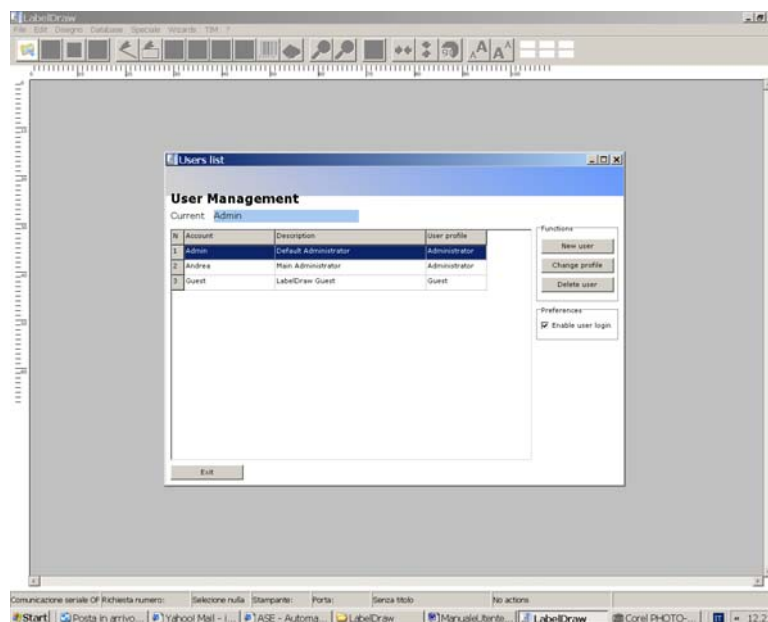


Figura 11: gestione degli utenti

NOTA BENE: l'utente Admin non può essere eliminato. A tale utente è possibile solamente il cambio di password.

Due utenti sono predefiniti alla prima installazione del programma: Admin (password "Admin") e Guest (password "Guest").

Per abilitare il login all'avvio di LabelDraw selezionare la checkbox Enable User login (Abilita il login utente).

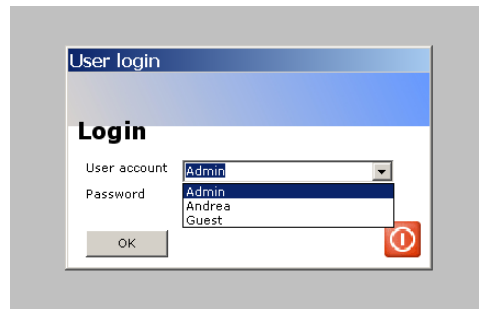


Figura 12: Login dell'utente, con la lista degli utenti installati nel sistema.

E' possibile il blocco dell'applicazione tramite re-login dell'utente usando la voce *Lock screen*, da menu *Speciale*. Questa funzione, oltre ad essere un possibile cambio utente, può essere utilizzata per il blocco temporaneo del programma.

Appendice A

Stampanti supportate

- TOSHIBA TEC BSX4
- TOSHIBA TEC BSX5
- ASE TIM BSX4
- ASE TIM BSX5
- ASE SingleTag
- TOSHIBA TEC B372
- TOSHIBA TEC B572
- TOSHIBA TEC B872
- TOSHIBA TEC BSAT 200dpi
- TOSHIBA TEC BSAD 200dpi
- TOSHIBA TEC BSAT 300dpi
- TOSHIBA TEC BSAD 300dpi
- TOSHIBA TEC B482
- ASE TIM 482
- TOSHIBA TEC B472

Per informazioni o chiarimenti sulle stampanti supportate contattare il rivenditore del programma.

Page left intentionally white

ASE s.r.l.

Via Brescia, 193 - 25039 - Travagliato (BS) Italy

www.ase-srl.it

info@ase-srl.it

Phone +390306865191

Fax +390306865275